

# SELYE JÁNOS EGYETEM



## 5/2023 SZ. REKTORI IRÁNYELV

**az Erasmus+ program keretén belül szakmai gyakorlat céljából történő nemzetközi  
hallgatói mobilitás megvalósításáról**

*Tájékoztató jellegű változat*

**Komárom 2023**

(a magyar változat tájékoztató jelleggel készült; (jog)viták esetén az eredeti, szlovák nyelvű  
változat szövege a mérvadó)

## 1) cikk

### Alapvető rendelkezések

- 1) Az Erasmus+ program keretén belül a külföldi hallgatók szakmai gyakorlat céljából történő mobilitások megvalósításáról szóló rektori irányelvet (a továbbiakban: irányelv) a Selye János Egyetem (a továbbiakban: SJE) a felsőoktatásról és egyes törvények módosításáról és kiegészítéséről szóló törvény 15. § m) pontja alapján adja ki; és a törvény 58a. § és a 75. §, 9. bekezdése alapján szabályozza.
- 2) A rektori irányelvben a SJE vezetősége meghatározza a szakmai gyakorlatra induló hallgatók külföldi mobilitásának előkészítésével, megvalósításával és lezárásával kapcsolatos hatásköröket és egységes eljárást. A külföldi hallgatók gyakornoki célú mobilitásának előkészítésére és megvalósítására vonatkozó eljárások hozzájárulnak az ismeretek és az együttműködés fejlesztéséhez, ami jelentősen hozzájárul a SJE-en folyó oktatás és kutatás színvonalának emeléséhez.
- 3) A rektori irányelv az Európai Bizottság, az Európai Unió és a SAAIC - az Erasmus+ programért felelős Nemzeti Oktatási és Képzési Ügynökség- által létrehozott brüsszeli Oktatási, Audiovizuális és Kulturális Végrehajtó Ügynökség (EACEA) által meghatározott szabályokon és előírásokon alapul, és szabályozza a SJE helyzetét az Erasmus+ külföldi hallgatói gyakorlatok végrehajtásában. Az SJE-n folyó oktatás minőségbiztosítási eljárásainak meghatározásának alapját és összetevőit az Európai Felsőoktatási Térség minőségbiztosítási szabványai és iránymutatásai (ESG) képezik. A SJE, a karok és az egyetem egyéb egységei a felsőoktatási minőségbiztosításról szóló 269/2018. sz. törvény, valamint a közbeszerzésről szóló 343/2015. sz. törvény módosításáról és kiegészítéséről, valamint egyes törvények módosításáról és kiegészítéséről szóló módosított törvény alapján hozzák létre, illetve ellenőrzik, értékelik és felülvizsgálják a szabályokat, eszközöket és eljárásokat.
- 4) A külföldi Erasmus+ mobilitás két intézmény - a küldő és a külföldi fogadó szervezet - között zajlik. A küldő intézmény alatt a SJE-t értjük. Fogadó intézmény alatt a külföldi egyetem, szervezet, intézmény, vállalkozás (kivéve az uniós intézményeket, szervezeteket és ügynökségeket) értendő, ahol a hallgató a szakmai gyakorlatot végzi. A szakmai gyakorlat céljából történő külföldi mobilitás olyan időszak, amelyet a hallgató az Erasmus+ program valamelyik országának külföldi szervezeténél vagy vállalkozásánál tölt el, és tanulmányai területén gyakorlati készségeket szerez. A pontos szabályok az Erasmus+ programra vonatkozó útmutatóban kerülnek frissítésre évente.
- 5) A rektori irányelv a SJE minden részlegére, valamint minden alkalmazottra és diákra vonatkozik. A SJE egyes részeinek szükség esetén jogukban áll a jelen rektori utasítás alapján az utasítás egyes pontjait a saját egyedi feltételeiknek megfelelően kiegészíteni, majd saját intézkedésükkel módosítani. A felelősök hatáskörét és illetékességét, valamint az egyes szervezeti egységek közötti együttműködést az Erasmus+ hallgatói szakmai gyakorlat mobilitás biztosításával és lebonyolításával kapcsolatos egyes eljárások határozzák meg.

## **2) Cikk**

### **A szakmai gyakorlat céljából történő mobilitás előkészítésének és megvalósításának eljárásai**

- I. Jelentkezési és kiválasztási eljárás külföldi szakmai gyakorlatra (1 sz. melléklet)*
- II. A külföldi szakmai gyakorlat végrehajtása - A MOBILITÁS ELŐTT (2 sz. melléklet)*
- III. A külföldi szakmai gyakorlat végrehajtása - A MOBILITÁS ALATT (3 sz. melléklet)*
- IV. A külföldi szakmai gyakorlat végrehajtása - A MOBILITÁS UTÁN (4 sz. melléklet)*

## **3) Cikk**

### **A szakmai gyakorlatok eredményeinek nyomon követése és mérése**

A külföldi szakmai gyakorlaton lévő hallgatók fizikai jelenlétét és tevékenységét a fogadó intézménynél a kari koordinátorok vagy az Erasmus+ kari bizottságok tagjai rendszeresen ellenőrzik. Ennek során figyelemmel kísérik a hallgató rendszeres és megfelelő jelenlétét a gyakorlaton, és nyomon követik a hallgatói mobilitások számának alakulását. A folyamat minőségi növekedése érdekében a fogadó intézmények által megadott hallgatói ajánlásokat rögzítik. A fogadó intézmény kockázati tényezőinek elemzésére egy kritikus mátrixot használnak. A fogadó intézmények kockázatelemzésének módszertanát alkalmazva meghatározzák a kockázat adott időpontban történő bekövetkezésének valószínűségét és annak az egyetemre gyakorolt hatását. Az így nyert meglátásokat a külföldi hallgatói elhelyezéssel és egyéb programokkal kapcsolatos eljárások tényszerűsítése során használják fel. A hallgatói kihelyezésekre vonatkozó adatokat évente rendszeresen közzéteszik a SJE éves jelentésében.

## **4) Cikk**

### **Záró rendelkezések**

1. Jelen rektori irányelv a SJE rektori kollégiumának 2023. 09. 11-ei ülésén került betervezésre.
2. 5/2023 sz. rektori irányelv az Erasmus+ program keretén belül szakmai gyakorlat céljából történő nemzetközi hallgatói mobilitás megvalósításáról 2023.09.12-én lép hatálya és 2023. 10. 1-én lép érvénybe.

Komárom, 2023.09.11.

**Dr. habil. PaedDr. György Juhász, PhD.**  
a SJE rektora

## Mellékletek

### *Mellékletek és formanyomtatványok:*

1. Melléklet: Jelentkezési és kiválasztási eljárás külföldi szakmai gyakorlatra
2. Melléklet: A külföldi szakmai gyakorlat végrehajtása - A MOBILITÁS ELŐTT
3. Melléklet: A külföldi szakmai gyakorlat végrehajtása – A MOBILITÁS ALATT
4. Melléklet: A külföldi szakmai gyakorlat végrehajtása – A MOBILITÁS UTÁN
5. Melléklet: Meghívólevél
6. Melléklet: Szakmai gyakorlatról szóló tanulmányi megállapodás (Learning agreement for traineeships, Before the mobility, Table A, B, C, During the Mobility, After the Mobility, Table D- Traineeship Certificate)
7. Melléklet: Becsületbeli nyilatkozat (a szerződésben feltüntetett feltételek betartásáról és a zöld utazásról)
8. Melléklet: Az Erasmus+ program keretein belül szakmai gyakorlatot folytató hallgató havi értékelőlapja és jelenléti íve
9. Melléklet: Igazolás a külföldi szakmai gyakorlat teljesítéséről – kiadva a SJE által
10. Melléklet: Europass – Mobility <https://europass.sk/mobilita-2/>
11. Melléklet: Kritikus mátrix

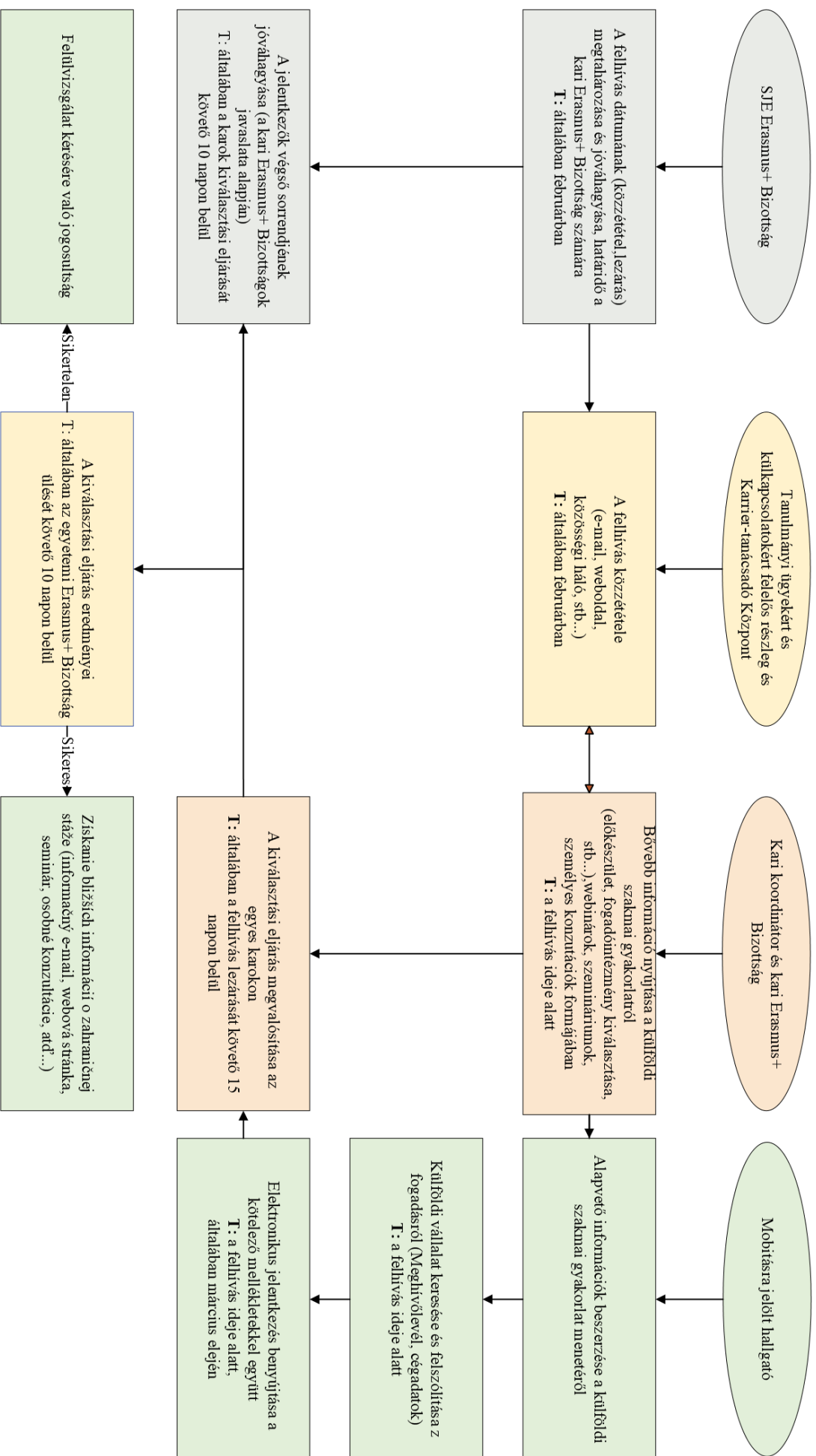
### *Fogalmak és használt rövidítések:*

1. BM – Beneficiary Module, az Erasmus+ mobilitások nyilvántartására és irányítására szolgáló elektronikus eszköz
2. CRZ – Szerződések Központi Nyilvántartása, Centrálny register zmlúv
3. OLS – Online nyelvteszt
4. RDSS – Elektronikus postai levelező program, Elektronický systém správy registratúry

### *A folyamatábrák magyarázata:*

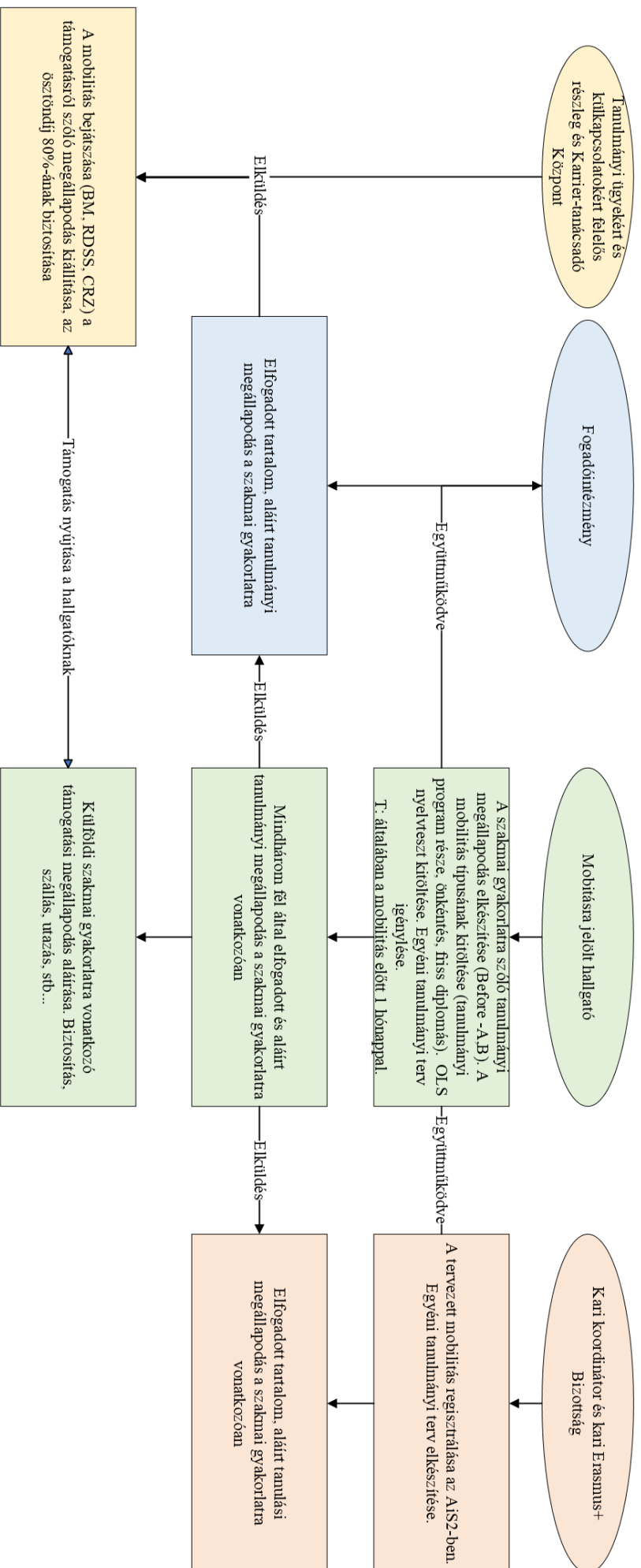
1. Ovális alakzat – a felelős személyt jelöli
2. Téglalap – a folyamatot jelzi

# 1. Külföldi szakmai gyakorlatra szóló jelentkezés benyújtása és a kiválasztási eljárás



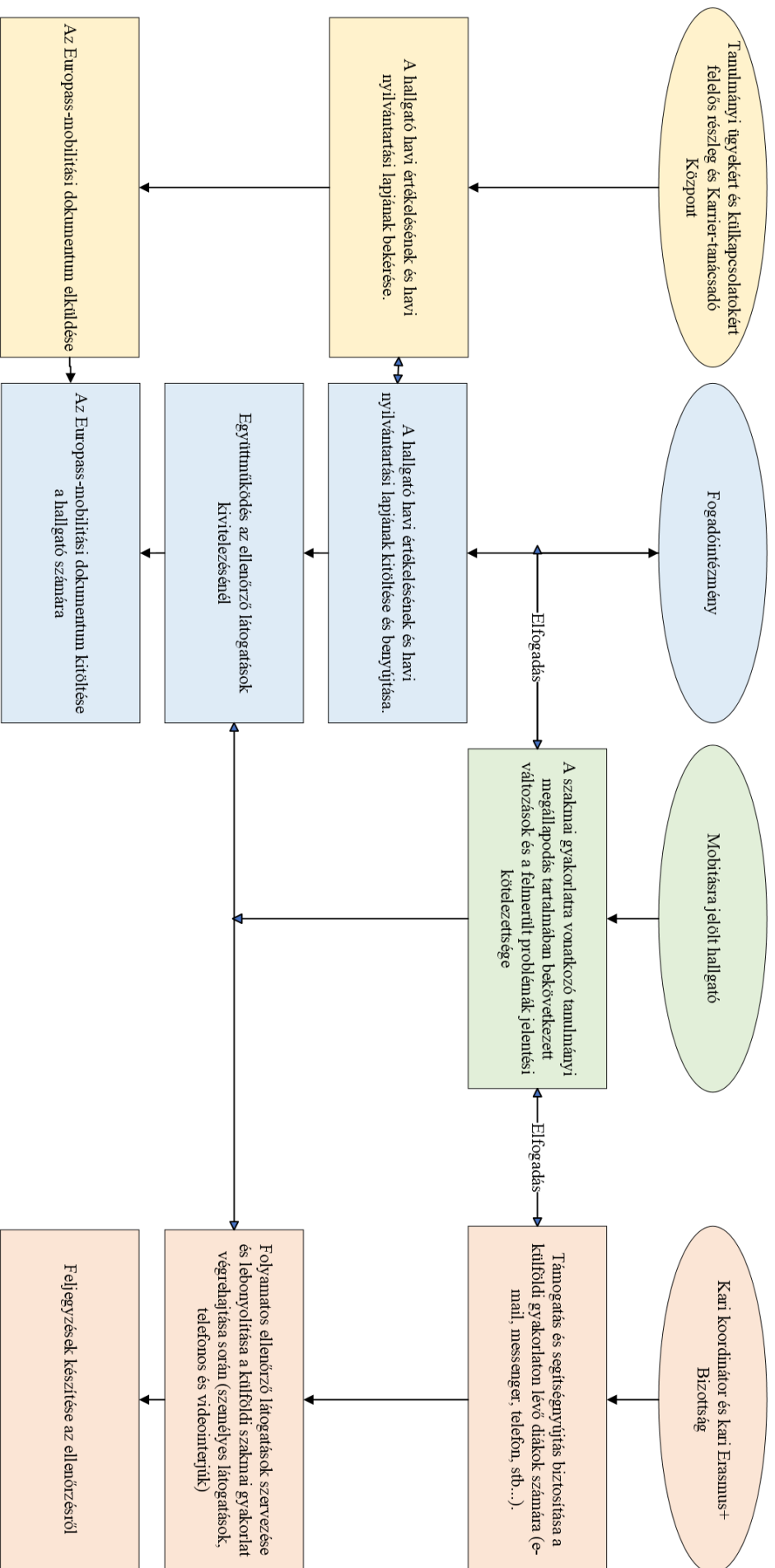
1. Melléklet: *Jelentkezési és kiválasztási eljárás külföldi szakmai gyakorlatra*

## 2. A külföldi szakmai gyakorlat végrehajtása - A MOBILITÁS ELŐTT



3. Melléklet: A külföldi szakmai gyakorlat végrehajtása – A MOBILITÁS ALATT

### 3. A külföldi szakmai gyakorlat végrehajtása – A MOBILITÁS ALATT



#### 4. Melléklet: A külföldi szakmai gyakorlat végrehajtása – A MOBILITÁS UTÁN

### 4. A külföldi szakmai gyakorlat végrehajtása – A MOBILITÁS UTÁN

